



Vyřizuje: Dundáček Petr

E-mail: petr.dundacek@t-mobile.cz

Číslo jednací: E20031/22

V Praze dne: 11.4.2022

AZ Consult, spol. s r.o.
Jakub Holý
Klíšská 1334/12
40001 Ústí nad Labem

Vyjádření a stanovení podmínek pro udělení souhlasu s umístěním stavby v ochranném pásmu sítě technické infrastruktury (TI) společnosti T-Mobile Czech Republic a.s.

Vydané podle § 101 ZÁKONA Č. 127/2005 Sb., o elektronických komunikacích a o změně některých souvisejících zákonů (zákon o elektronických komunikacích – dále jen ZEK), ve znění pozdějších předpisů a §161 zákona č. 183/2006 Sb., o územním plánování a stavebním řádu (stavební zákon) či dle dalších příslušných právních předpisů

Věc: Ústí nad Labem, Skorotice - spojovací chodník

Stupeň: Prověření existence sítě Existence sítí

V dané lokalitě se nachází technická infrastruktura (TI) společnosti **T-Mobile Czech Republic a.s. (TMCZ)**, která je nezbytná pro provoz elektronického zařízení veřejné telekomunikační sítě.

Dle předložené dokumentace dojde ke kolizi s TI typu:

Druh TI	TI v kolizi	Příloha
Optické trasy	Ano	V případě kolize postupujte podle instrukcí v příloze č.3
Mikrovlnné (MW) spoje	Ne	V případě kolize postupujte podle instrukcí v příloze č.4
Elektropřipojky (vedení NN)	Ne	V případě kolize postupujte podle instrukcí v příloze č.5
Základnové stanice	Ne	V případě kolize postupujte podle instrukcí v příloze č.6
Body sítě	Ne	V případě kolize postupujte podle instrukcí v příloze č.6

Při splnění podmínek uvedených v přílohách podle druhu kolize s TI souhlasí společnost T-Mobile Czech Republic a.s. s výstavbou v zájmovém území.

Nedodržení těchto podmínek je hrubým porušením právních povinností podle zákona 127/2005 Sb., o elektronických komunikacích.

V případě, že stavebník poškodí TI v majetku nebo správě TMCZ, vzniká TMCZ právo na náhradu škody.

Toto stanovisko má platnost 1 rok a nelze prodloužit. Po uplynutí platnosti zadejte žádost o nové stanovisko na: <https://ochranasiti.t-mobile.cz/vyjadreni/>

T-Mobile
T-Mobile Czech Republic a.s.
Tomáškov 2144/1
148 00 Praha 4
IČ 649 48 681, DIČ CZ64949681

Ochrana sítí
Technologický úsek



Příloha č. 1

Rekapitulace žádosti o vyjádření k existenci sítě elektronických komunikací

Číslo žádosti: **E20031/22**
Název stavby /akce: **Ústí nad Labem, Skorotice - spojovací chodník**
Datum podání žádosti: **11.4.2022**
Důvod žádosti: **Prověření existence sítě**
Popis jiného důvodu žádosti: **Existence sítí**
Poznámka:

Žadatel

Firma / organizace: **AZ Consult, spol. s r.o.**
IČ: **44567430**
DIČ:
Kontaktní osoba: **Jakub Holý**
Adresa: **Klíšská 1334/12**
Město / obec: **Ústí nad Labem**
PSČ: **40001**
Stát:
E-mail: **holy@azconsult.cz**
Telefonní číslo: **+420724087849**

Stavebník

Firma / organizace:
Kontaktní osoba:
Adresa:
Město / obec:
PSČ:
Stát:
E-mail:
Telefonní číslo:

Stavba

Výška nad terénem (metry): **0 m**
Projektant:
Druh stavby: **Ostatní**
Hodnota projektu:
Měsíc zahájení stavby:
Měsíc ukončení stavby:

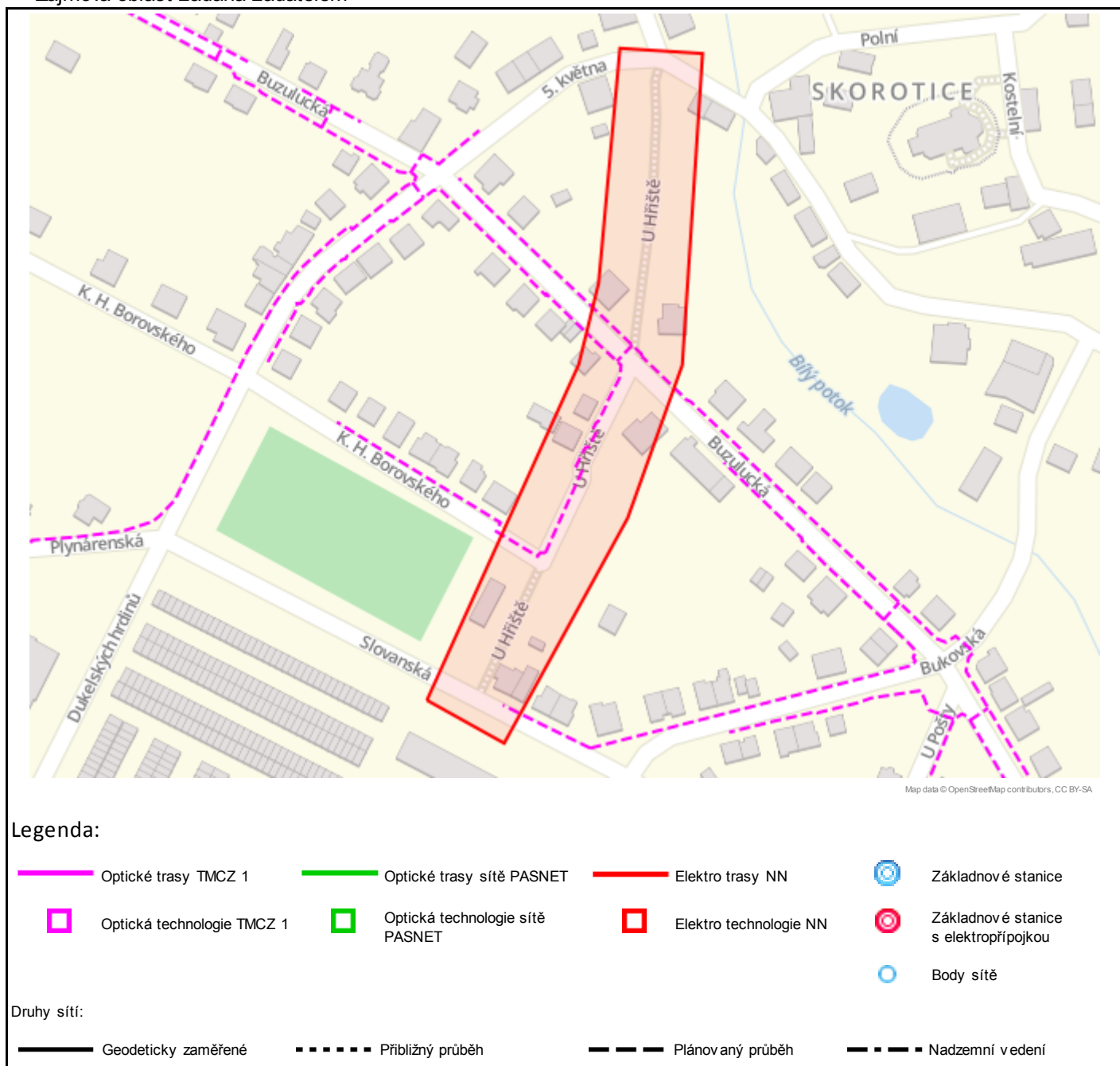
Odeslání stanoviska

E-mail: **holy@azconsult.cz**

Příloha č. 2

Situační plánek podzemních sítí

Zájmová oblast zadaná žadatelem

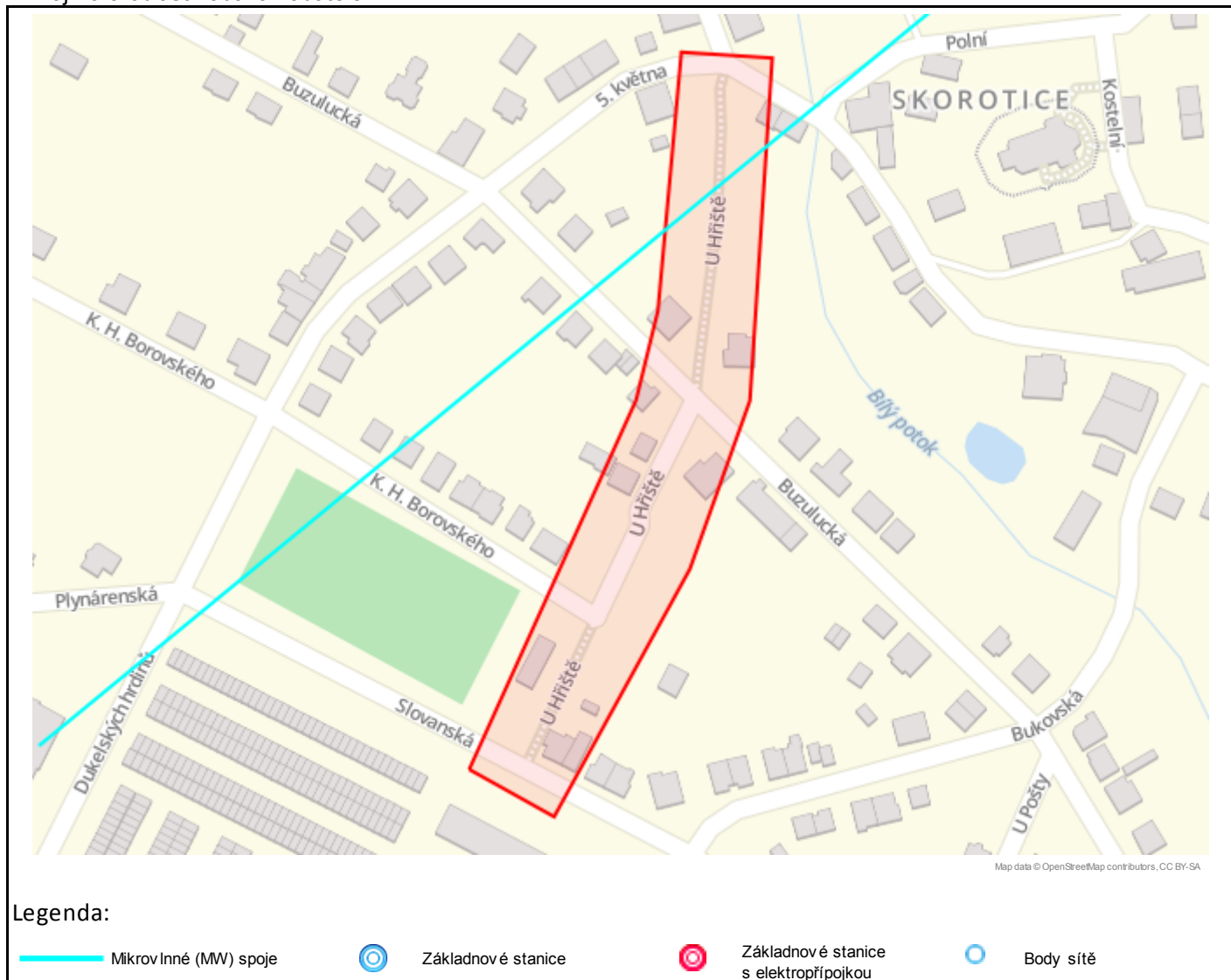


Jestliže zaměření kabelové trasy v příloze není, tak v elektronické podobě neexistuje a bude nutné vytýčení na náklady investora.

V další komunikaci nebo požadavku doplňujících dotazů, uvádějte do „Předmětu“ e-mailu vždy číslo jednací.

Situační plánek mikrovlnných (MW) spojů

Zájmová oblast zadaná žadatelem



Geometrie zájmové oblasti (zájmových oblastí) žádosti ve formátu WKT a souřadnicovém systému S-JTSK. Zkopírováním textu lze geometrii zobrazit v jakémkoli softwaru podporujícím formát WKT.

POLYGON((-762908.65 -972796.98,-762877.29 -972820.79,-762808.63 -972729.51,-762774.9 -972665.62,-762746.32 -972529.88,-762782.44 -972522.34,-762806.65 -972624.34,-762820.54 -972658.87,-762908.65 -972796.98))

V další komunikaci nebo požadavku doplňujících dotazů, uvádějte do „Předmětu“ e-mailu vždy číslo jednací.

Podmínky řešení kolizí s optickou trasou

Tuto přílohu použijte pouze v případě kolize s optickou sítí.
Vaše žádost je v kolizi s optickou sítí pokud je v tabulce na první straně tohoto dokumentu uvedeno "Ano" na řádku "Optické trasy".

V dotčeném území stavby se nachází technická infrastruktura (TI) společnosti T-Mobile Czech Republic a.s. (TMCZ) - optické trasy.

S ohledem na výstavbu nad stávající trasou a v ochranném pásmu požadujeme splnění následujících podmínek:

- Pro řešení níže uvedeného, kontaktujte kontaktního pracovníka.

Stavebník je dále povinen učinit veškerá potřebná opatření tak, aby nedošlo k poškození TI stavebními pracemi, zejména tím, že zajistí:

- písemné vyznění o zahájení prací a to nejméně 15 dnů předem,
- před zahájením zemních prací vytyčení polohy podzemního telekomunikačního vedení a zařízení přímo ve staveništi (trase),
- prokazatelné seznámení pracovníků, kteří budou provádět práce, s polohou vedení (zařízení),
- upozornění organizace provádějící zemní práce na možnou odchylku uloženého vedení (zařízení) od polohy vyznačené ve výkresové dokumentaci,
- upozornění pracovníků, aby dbali při pracích v těchto místech největší opatrnosti a nepoužívali zde nevhodné nářadí, a také ve vzdálenosti nejméně 1,5m po každé straně vyznačené trasy vedení (zařízení) nepoužívali žádných mechanizačních prostředků (hloubících strojů, sbíječek apod.),
- řádné zabezpečení odkrytého podzemního telekomunikačního vedení (zařízení) proti poškození, odcizení
- odpovídající ochranu kabelů a ochranu kabelové trasy dle platných norem, pokud bude trasa kabelů pojižděna vozidly nebo stavební mechanizací,
- nad trasou TI dodržování zákazu skládek a budování zařízení, která by znemožnila přístup k TI (včetně např. trvalých parkovišť apod.),
- bez souhlasu majitele, správce nesnižoval, ani nezvyšoval krytí nad kabelovými trasami,
- při křížení, příp. souběžích podzemních telekomunikačních vedení byla dodržena ČSN 73 6005 „Prostorové uspořádání sítí technického vybavení“,
- ohlášení ukončení stavby na kontaktního pracovníka TMCZ a jeho pozvání ke všem úkonům v řízení o povolení užívání stavby, aby prováděné práce respektovaly podmínky zákona 127/2005 Sb., o elektronických komunikacích a zákona 183/2006 Sb., Stavební zákon a platných prováděcích vyhlášek.

Pokud v příloze stanoviska není vygenerován soubor ve formátu *.dgn a dle „Legendy“ v příloze č.2 jde o plánovanou trasu, požadujeme koordinaci.

Kontaktujte Area Koordinátora pro danou oblast: Jarmila Kubatová, 739 284 877, jarmila.kubatova@t-mobile.cz

Kontakt v případě kolize s optickými trasami:

- servisní partner TMCZ, firma **S COM s.r.o. - Ing.Trnka 603 256 144**, e-mail: jaroslav.trnka@skom.cz, nebo **Michal Čejka 777 587 204**, e-mail: michal.cejka@skom.cz, v jejichž odpovědnosti je kompletní řešení dotčení optických sítí pro TMCZ, a to vč. zajištění vypracování všech požadovaných stupňů PD, zajištění a schválení PD na TMCZ, geodetické zaměření, vytyčení, fotodokumentace a dohled nad realizací stavby.

Společnost TMCZ vytyčení sítí nezajišťuje, se žádostí o vytyčení se obraťte na našeho servisního partnera.

V zájmovém území naše společnost plánuje/projednáva rozšíření optické infrastruktury, je nutné naše stavby v zájmovém území koordinovat a současně po žadateli požadujeme, aby příslušnému stavebnímu úřadu byl pro účely odsouhlasení stavebního záměru žadatele doložen doklad prokazující dohodu o koordinaci obou staveb. Kontaktujte prosím příslušného Area Koordinátora (AK): Jarmila Kubatová, 739 284 877, jarmila.kubatova@t-mobile.cz

Při poškození HDPE trubek, kabelu volejte dispečink T-Mobile 225 256 666, 603 603 550.



PRO SPOLEČNÉ ZÁŽITKY

V další komunikaci nebo požadavku doplňujících dotazů, uvádějte do „Předmětu“ e-mailu vždy číslo jednací.



Příloha č.4

Podmínky řešení kolizí s MW spoji

Tuto přílohu použijte pouze v případě kolize s MW spoji.

Vaše žádost je v kolizi s MW spoji pokud je v tabulce na první straně tohoto dokumentu uvedeno "Ano" na řádku "Mikrovlonné (MW) spoje".

Na základě doloženého zákresu dojde ke kolizi s MW spoji.

V dané lokalitě provozuje společnost T-Mobile Czech Republic a.s. MW spoj(e), které jsou nezbytné pro funkci veřejné telekomunikační sítě. Fresnelova zóna MW spojů je ve výškových hladinách **od:**

m.n.m..

V případě, že výšku neuvádíme nebo se jedná o kolizní stav, požadujeme předložení „Koordinační situace“ s uvedením výškových parametrů stavby k posouzení, tyto podklady zašlete na e-mail:

petr.dundacek@t-mobile.cz

V případě, že budou instalovány jeřáby, požadujeme předložit ZOV k posouzení.

Nedojde-li při realizaci uvedené akce k dosažení výšky uvedených MW spojů (včetně činnosti stavebních strojů) s výstavbou souhlasíme.

V případě dosažení výšky uvedených MW spojů, s realizací stavby souhlasíme za podmínky uzavření „Smlouvy o úhradě vynaložených nákladů“. Na základě této smlouvy budou dotčené MW spoje přeloženy na náklady investora. V případě potřeby uzavření smlouvy, doplňte údaje o investorovi, místu stavby a vyplněné zašlete na e-mail:

ochranasiti@t-mobile.cz

Smlouva bude podepsána, před vydáním stavebního povolení, mezi investorem akce a společností T-Mobile Czech Republic a.s..

V souvislosti se zněním § 100 zákona č. 127/2005 Sb., o elektronických komunikacích, upozorňujeme stavebníka, že za rušení provozu elektronických komunikačních zařízení a sítí nebo provozování rádiových služeb, je považováno i rušení způsobené stíněním nebo odrazy elektromagnetických vln stavbami nebo činnostmi stavebních strojů. Náklady na odstranění rušení stavbami nese vlastník dotčené stavby, náklady na odstranění rušení činnostmi souvisejícími s prováděním stavby nese stavebník. Dále bychom chtěli upozornit na znění §118 a násl. zákona o elektronických komunikacích, kde za porušení výše uvedených činností, v ochranném pásmu komunikačních vedení, je možno uložit pokutu až do výše 2 mil. Kč.

Kontakt v případě kolize s MW spoji :

- Petr Dundáček: petr.dundacek@t-mobile.cz

V další komunikaci nebo požadavku doplňujících dotazů, uvádějte do „Předmětu“ e-mailu vždy číslo jednací.

Příloha č.5

Podmínky řešení kolizí s elektropřípojkou**Tuto přílohu použijte pouze v případě kolize s elektropřípojkou.**

Vaše žádost je v kolizi s elektropřípojkou pokud je v tabulce na první straně tohoto dokumentu uvedeno "Ano" na řádku "Elektropřípojky (vedení NN)".

V dotčeném území stavby se nachází kabelová trasa elektropřípojky k základnové stanici (ZS) společnosti T-Mobile Czech Republic a.s. (TMCZ).

S ohledem na výstavbu nad stávající trasou a v jejím ochranném pásmu požadujeme splnění následujících podmínek:

- Pro řešení níže uvedeného, kontaktujte kontaktního pracovníka.

Stavebník je dále povinen učinit veškerá potřebná opatření tak, aby nedošlo k poškození vedení elektropřípojky a zařízení stavebními pracemi, zejména tím, že zajistí:

- písemné vyznění o zahájení prací a to nejméně 15 dnů předem,
- před zahájením zemních prací vytyčení trasy elektropřípojky,
- prokazatelné seznámení pracovníků, kteří budou provádět práce, s polohou vedení (zařízení),
- upozornění organizace provádějící zemní práce na možnou odchylku uloženého kabelového vedení (zařízení) od polohy vyznačené ve výkresové dokumentaci,
- upozornění pracovníků, aby dbali při pracích v těchto místech největší opatrnosti a nepoužívali zde nevhodné nářadí, a také ve vzdálenosti nejméně 1,5m po každé straně vyznačené trasy vedení (zařízení) nepoužívali žádných mechanizačních prostředků (hloubících strojů, sbíječek apod.),
- řádné zabezpečení odkrytého podzemního kab. vedení (zařízení) proti poškození, odcizení
- odpovídající ochranu kabelů a ochranu kabelové trasy dle platných norem, pokud bude trasa kabelů pojižděna vozidly nebo stavební mechanizací
- nad kabelovou trasou dodržovat zákaz skládek a budování zařízení, která by znemožnila přístup ke kabelům (včetně, např. trvalých parkovišť apod.)
- bez souhlasu majitele, správce nesnižovat, ani nezvyšovat krytí nad kabelovou trasou,
- při křížení, příp. souběžích podzemních kab. vedení byla dodržena ČSN 73 6005 „Prostorové uspořádání sítí technického vybavení“,
- ohlášení ukončení stavby na servisního partnera TMCZ a jeho pozvání ke všem úkonům v řízení o povolení užívání stavby, aby prováděné práce respektovaly podmínky vyplývající ze zákona 127/2005 Sb., O elektronických komunikacích a zákona 183/2006 Sb., Stavební zákon a platných prováděcích vyhlášek.

V případě, že stavebník poškodí TI v majetku nebo správě TMCZ vzniká TMCZ právo na náhradu škody.

Při splnění výše uvedených podmínek TMCZ souhlasí s výstavbou v zájmovém území.

Kontakt v případě kolize s elektropřípojkou:

- servisní partner TMCZ, firma **S COM s.r.o. - Ing.Trnka 603 256 144**, e-mail: jaroslav.trnka@scom.cz, nebo **Michal Čejka 777 587 204**, e-mail: michal.cejka@scom.cz, v jejichž odpovědnosti je kompletní řešení dotčení kabelů NN, a to vč. zajištění vypracování všech požadovaných stupňů PD, zajištění a schválení PD na TMCZ, geodetické zaměření, vytyčení, fotodokumentace a dohled nad realizací stavby.

Společnost TMCZ vytyčení sítí nezajišťuje, se žádostí o vytyčení se obraťte na našeho servisního partnera.

V další komunikaci nebo požadavku doplňujících dotazů, uvádějte do „Předmětu“ e-mailu vždy číslo jednací.



Příloha č.6

Podmínky řešení kolizí se základnovou stanicí nebo bodem sítě

Tuto přílohu použijte pouze v případě kolize se základnovou stanicí nebo bodem sítě.

Vaše žádost je v kolizi se základnovou stanicí pokud je v tabulce na první straně tohoto dokumentu uvedeno "Ano" na řádku "Základnové stanice".

Vaše žádost je v kolizi s bodem sítě pokud je v tabulce na první straně tohoto dokumentu uvedeno "Ano" na řádku "Body sítě".

V dotčeném území je instalována základnová stanice nebo bod sítě (ZS) společnosti T-Mobile Czech Republic a.s. (TMCZ) vč. konstrukcí, technologie, napájení a rozvodů.

Seznam dotčených základových stanic a bodů sítě:

S realizací akce souhlasíme za podmínky dodržení níže uvedených pravidel:

1. Zásah do konstrukcí ZS, přesuny kabeláže, technologie, přístup k ZS atp. :

- minimálně 1 měsíc před realizací oznamte zahájení uvedené akce, na e-mailovou adresu:

jana.matejkova@external.t-mobile.cz

RAN_wystavba@t-mobile.cz

2. Výpadek napájení

- 14 dnů před plánovaným výpadkem napájení ZS nahlašte na e-mailovou adresu:

jana.matejkova@external.t-mobile.cz

ez@t-mobile.cz

V žádném případě nesmí být prováděna žádná manipulace s technologií a konstrukcemi ZS, bez předchozího projednání a odsouhlasení zástupcem společnosti T-Mobile CZ a.s..

V souvislosti se zněním § 100 zákona č. 127/2005 Sb., o elektronických komunikacích, upozorňujeme stavebníka, že za rušení provozu elektronických komunikačních zařízení a sítí nebo provozování rádiových služeb, je považováno i rušení způsobené stíněním nebo odrazy elektromagnetických vln stavbami nebo činnostmi stavebních strojů. Náklady na odstranění rušení stavbami nese vlastník dotčené stavby, náklady na odstranění rušení činnostmi souvisejícími s prováděním stavby nese stavebník. Dále bychom chtěli upozornit na znění §118 a násl. zákona o elektronických komunikacích, kde za porušení výše uvedených činností, v ochranném pásmu komunikačních vedení, je možno uložit pokutu až do výše 2 mil. Kč.

V další komunikaci nebo požadavku doplňujících dotazů, uvádějte do „Předmětu“ e-mailu vždy číslo jednací.

Příloha č.7

Popis DGN výkresů s průběhy tras optických vedení a elektropřípojky (vedení NN)

V případě kolize s trasou vedení optické sítě nebo trasou elektropřípojky (vedení NN) jsou součástí e-mailu obsahujícího toto stanovisko soubory DGN výkresů s průběhem tras vedení.

V případě kolize s trasou optické sítě je zaslán soubor "Opticke trasy vedeni <číslo žádosti>.dgn" ("<číslo žádosti>" je nahrazeno skutečným číslem žádosti).

V případě kolize s trasou elektropřípojky (vedení NN) je zaslán soubor "Elektro trasy vedeni NN <číslo žádosti>.dgn" ("<číslo žádosti>" je nahrazeno skutečným číslem žádosti).

Soubory DGN výkresů jsou vytvářeny pouze v případě kolize s průběhem trasy (čáry). V případě kolize pouze s bodovým objektem sítě nejsou výkresy generovány (odesílány).

Struktura DGN výkresů:

Přesnost	Číslo vrstvy
Geodeticky zaměřeno	1
Z dokumentace	2
Přibližný průběh	3
Plánováno (ve výstavbě)	4

Druh trasy	Styl čáry
Trasa vedení podzemní, v chráničce/žlabu	0
Trasa vedení v kabelovodu, v kolektoru, v metru, ...	3
Trasa vedení nadzemní, vedení na konstrukci	7

- Výkres ve formátu DGN V7.
- Kresba umístěna ve třetím kvadrantu v normální orientaci, přičemž souřadnice y, x v S-JTSK jsou v reálných souřadnicích výkresu MicroStationu stejné souřadnice se zápornými znaménky (y v JTSK = -x v souřadnicích výkresu, x v JTSK = -y v souřadnicích výkresu).